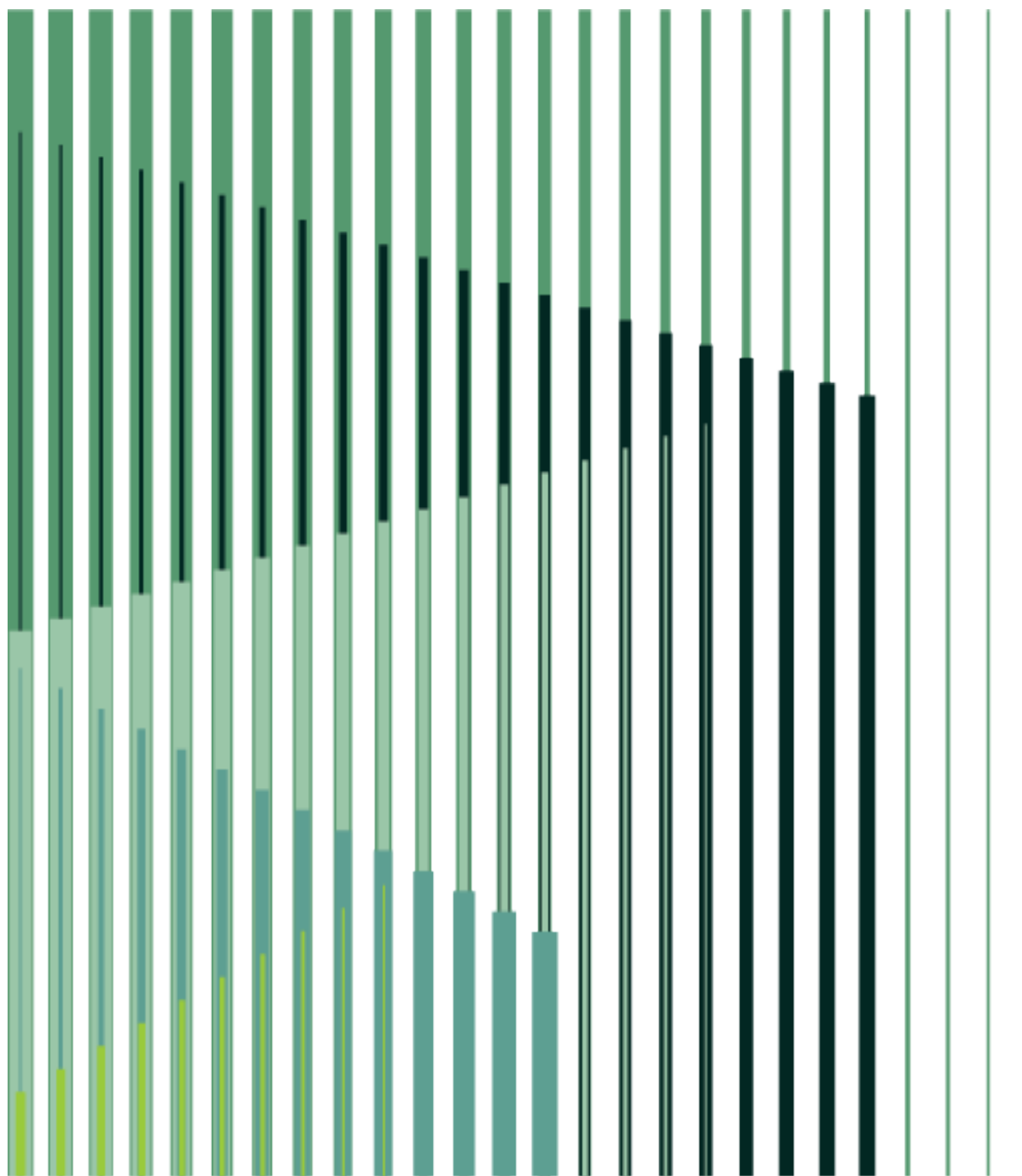


HODL

Hodl.nl Consensus Fund

Informatie Memorandum



**Let op! U belegt buiten AFM-toezicht. Geen vergunning-
en prospectusplicht voor deze activiteit.**



Hodl.nl Consensus Fund

De Beheerder is conform artikel 5, eerste lid en tweede lid, Gedelegeerde Verordening (231/2013) en artikel 2:66a, derde lid, Wft bij de AFM geregistreerd in het 'register uitgezonderde beheerders van beleggingsinstellingen (AIFMD 'light' beheerders). De Fondsbeheerder rapporteert afzonderlijk periodiek aan DNB.

De Participaties worden aangeboden aan minder dan honderdvijftig personen (als bedoeld in art. 2:66a lid 1 sub b onder 1 Wft respectievelijk art. 1 lid 4 sub b Prospectusverordening).

De Beheerder voldoet aan de voorwaarden als genoemd in artikel 2:66a lid 1 Wft en valt daarmee onder het AIFMD-meldingsregime. De Beheerder heeft zich in lijn hiermee en met gebruik van het daarvoor ontworpen meldingsformulier gemeld bij de Autoriteit Financiële Markten (AFM). Het Fonds, noch de Beheerder is in het bezit van een vergunning als bedoeld in artikel 2:65 Wft en geen van hen staat onder toezicht van de AFM. Dit Informatiememorandum is niet te beschouwen als een door de AFM goedgekeurd prospectus als bedoeld in artikel 3 Prospectusverordening.

Waarschuwing in verband met Amerikaanse regelgeving

De Beheerder noch enige aan hem verbonden persoon of vennootschap zal marketingactiviteiten verrichten gericht op – of waarvan redelijkerwijs verwacht kan worden dat deze zouden kunnen resulteren in – het benaderen van (potentiële) deelnemers die:

- (i) geen "Non United States Persons" zijn, als bedoeld in Commodity Futures Trading Commission Rule 4.7(A)(1)(iv); of
- (ii) als "Specified U.S. Persons" zijn aan te merken, als bedoeld in paragraaf 1.1471-5(f)(1)(D)FATCA.

Aan het (middellijk) houden van deelnemingsrechten in Hodl.nl Consensus Fund is de (doorlopende) voorwaarde verbonden dat elke deelnemer en eventuele uiteindelijk belanghebbende in het Hodl.nl Consensus Fund:

(i) Een “Non-United States Persons” is, als bedoeld in de Commodity Futures Trading Commission Rules; en

(ii) Niet wordt aangemerkt als een “Specified U.S. Person” onder FATCA.

(iii) De Beheerder zal nimmer gelden ter investering in het Hodl.nl Consensus Fund aanvaarden, aanhouden of beleggen, welke rechtstreeks of middellijk afkomstig zijn van in de Verenigde Staten gelegen bronnen. Indien een deelnemer en/ of uiteindelijk belanghebbende niet (langer) aan bovenstaande voorwaarden voldoet, dan wel onvoldoende informatie verstrekt om de Beheerder in staat te stellen zijn status te toetsen, is de Beheerder bevoegd de betreffende Participaties terstond door het Hodl.nl Consensus Fund te doen innemen, zonder medewerking of instemming van de betreffende deelnemer en/of uiteindelijk belanghebbende. In een dergelijk geval zal de Beheerder de procedure voor inkoop van Participaties zo goed mogelijk in acht nemen.

Inhoudsopgave

Hodl.nl Consensus Fund.....	2
Belangrijke informatie.....	7
Algemene Gegevens	8
Juridische structuur.....	8
Adres	8
Stichting.....	8
Externe accountant.....	9
Beheerder.....	9
Definities	10
Organigram.....	13
Risicofactoren	14
Algemeen marktrisico	15
Cryptocurrency risico	15
Liquiditeitsrisico	15
Tegenpartij risico.....	15
Risico veranderende regelgeving.....	16
Rendementsrisico.....	17
Concentratierisico.....	17
Fiscaal risico	17
Inflatie risico	17
Risico met betrekking tot het Hodl.nl Consensus Fund en de Beheerder	17
Risico met betrekking tot de Bewaarder	18
Risico met betrekking tot werknemers.....	18
Beleggingsbeleid	18
Investeringsdoel.....	18
Investeringsstrategie.....	18
Verdeling portfolio	19
FOUNDATION LAYER 40 - 60%	19
FLOOR LAYER 30 - 40%.....	19
TOP LAYER 10 - 30%	20

Fundamentele analyse	20
Technische analyse	20
Beleggingsrichtlijnen	20
Staked Service B.V.....	21
Beleggingsrestricties.....	21
Vermogen van het Hodl.nl Consensus Fund en Participaties.....	22
Billijke behandeling van Participanten.....	22
Uitgifte en inkoop van Participaties.....	22
Uitkeringsbeleid	24
Waarderingsmethode.....	24
Tijdelijke opschorting van de vaststelling van de Intrinsieke Waarde.....	25
Kosten en vergoedingen	27
Algemeen	27
Oprichtingskosten.....	27
Opstartkosten.....	27
Beheervergoeding.....	27
Prestatievergoeding.....	28
Rekenvoorbeeld beheer- en prestatievergoeding	29
Overige kosten	29
Marketingkosten.....	30
Transactiekosten	30
Belastingen-BTW	31
Verslaglegging en overige info	31
Beschikbare informatie over het Hodl.nl Consensus Fund.....	31
Periodieke informatie	31
Periodieke informatie over Liquiditeit	31
Fiscaliteit.....	32
Wijziging van de Hodl.nl Consensus Fund voorwaarden.....	32
Opheffing en vereffening.....	33
Klachtenprocedure.....	33
Class actions.....	33
KYC & AML	33

Beleid	33
Identificatieprocedure KYC/AML.....	34
KYC / AML procedure voor natuurlijke personen.....	34
KYC / AML procedure voor organisaties	34
Eisen aan identificatiedocumenten	36
BIJLAGE	37

Belangrijke informatie

Het Informatiememorandum is bedoeld om informatie te geven over het Hodl.nl Consensus Fund en de Participaties om de beleggers in staat te stellen zich een oordeel te vormen over het Hodl.nl Consensus Fund en de kosten en risico's die daaraan zijn verbonden.

Er geldt voor het aanbieden van Participaties geen prospectusplicht ingevolge artikel 3 van de Prospectusverordening.

De Participaties worden uitsluitend aangeboden op basis van de informatie in dit Informatiememorandum. Potentiële Participanten wordt er nadrukkelijk op gewezen dat aan een belegging financiële risico's zijn verbonden. Men wordt nadrukkelijk geadviseerd om dit Informatiememorandum zorgvuldig te lezen en kennis te nemen van de volledige inhoud alvorens te besluiten om wel of niet Participaties te kopen. De in dit Informatiememorandum opgenomen informatie is geen beleggingsadvies.

De waarde van een Participatie kan zowel stijgen als dalen, in het verleden behaalde resultaten bieden geen garantie voor de toekomst. Participanten kunnen hun inleg geheel of gedeeltelijk verliezen.

Met uitzondering van de Beheerder is niemand gerechtigd informatie te verschaffen of verklaringen af te leggen in verband met dit Informatiememorandum. Een aankoop van Participaties verricht op basis van informatie die afwijkt van het Informatiememorandum, geschiedt geheel op eigen risico. Er wordt geen garantie gegeven over de juistheid van de informatie opgenomen in het Informatiememorandum na de datum van publicatie van het Informatiememorandum.

De uitgifte en verspreiding van dit Informatiememorandum en het aanbieden, verkopen en leveren van Participaties kan in bepaalde jurisdicties aan (wettelijke) beperkingen zijn onderworpen. Dit Informatiememorandum is geen aanbod tot verkoop of een uitnodiging tot het doen van een aanbod tot koop van Participaties, in een jurisdictie waar een dergelijk aanbod of uitnodiging niet is toegestaan, of aan een persoon aan wie het niet is toegestaan een dergelijk aanbod of uitnodiging te doen, waaronder U.S. Persons (zoals gedefinieerd ten behoeve van Rule 902 van Regulation S van de U.S. Securities act van 1933) en personen die zich bevinden in Verenigde Staten van Amerika. Het Hodl.nl Consensus Fund verzoekt eenieder die in het bezit komt van dit Informatiememorandum kennis te nemen van en zich te houden aan dergelijke beperkingen. Het Hodl.nl Consensus Fund aanvaardt geen enkele aansprakelijkheid voor schending hiervan.

Algemene Gegevens

Juridische structuur

Het Hodl.nl Consensus Fund is een besloten fonds voor gemene rekening en heeft derhalve geen rechtspersoonlijkheid. Het Hodl.nl Consensus Fund is opgericht op 25 mei 2020. De Stichting Bewaarder Fintech & Blockchain is juridisch eigenaar van de activa van het Hodl.nl Consensus Fund. Alle goederen die deel uitmaken of deel gaan uitmaken van het Hodl.nl Consensus Fund zijn, dan wel worden, ten titel van beheer in eigendom verkregen door de Stichting ten behoeve van de Participanten met inachtneming van de Voorwaarden. Alle verplichtingen die deel uitmaken of deel gaan uitmaken van het Hodl.nl Consensus Fund zijn dan wel worden aangegaan op naam van de Stichting. De beslotenheid van een besloten fonds voor gemene rekening heeft betrekking op de fiscale transparantie van het fonds. Dit hangt samen met de mate waarin Participaties vrij verhandelbaar zijn. Aangezien Participaties slechts kunnen worden vervreemd aan het Fonds zelf of aan bloed- en aanverwanten van de Participant in de rechte linie, kwalificeert het Fonds als besloten fonds voor gemene rekening voor de Wet op de vennootschapsbelasting 1969 en is als zodanig fiscaal transparant.

Het Hodl.nl Consensus Fund is een alternatieve beleggingsinstelling (Abi). Dit houdt in dat het Hodl.nl Consensus Fund niet onderworpen is aan de vereisten voor een "Instelling voor Collectieve Belegging in Effecten" zoals bedoeld in de Europese richtlijn 2014/91/EU en zodoende niet onderworpen is aan een aantal voorwaarden ten aanzien van het beleggingsbeleid zoals toepasselijke waarde voorschriften en portefeuille diversificatie.

Adres

Wilhelminakade 97
3072 AP Rotterdam

Stichting

Stichting Bewaarder Fintech & Blockchain
Wilhelminakade 97
3072 AP Rotterdam
KvK: 77921534

Externe accountant

Hoekstra Bedrijfsadministratie B.V.

Kastanjelaan 18M

2982 CM Ridderkerk

Beheerder

De beheerder van het Hodl.nl Consensus Fund is Hodl.nl Management B.V. De directie van Hodl.nl Management B.V. wordt gevormd door:

- Statutair directeur Axel Macro
- Statutair directeur Nick Friedrich, en
- Statutair directeur Maurice Mureau.

Hodl.nl Management B.V.

Wilhelminakade 97

3072 AP Rotterdam

KvK: 7795984

Definities

In dit informatiememorandum worden onderstaand definities gebruikt. Tenzij uit de context anders blijkt, hebben onderstaande woorden en uitdrukkingen de volgende betekenis:

Abi: alternatieve beleggingsinstelling

Api: Een application programming interface is een verzameling definities op basis waarvan een computerprogramma kan communiceren met een ander programma of onderdeel

AIFMD: Alternative Investment Fund Managers Directive 2011/61/EU

Algemene Vergadering: de Algemene Vergadering van Aandeelhouders van Hodl.nl Management B.V.

AFM: Autoriteit Financiële Markten

AML: Anti-witwasrichtlijn

Beheerder: Hodl.nl Management B.V.

Belegd Vermogen: de Intrinsieke Waarde voor aftrek van beheer- en prestatievergoeding

Bewaarder: Stichting Bewaarder Fintech & Blockchain ofwel de Stichting

Blockchain: groeiende lijst van data, blokken genaamd, die door middel van cryptografie zijn verbonden. Elk blok bevat een cryptografische Hash van het vorige blok, wat een keten van blokken creëert die onveranderbaar is in de toekomst zonder de Hash te veranderen, een tijdstempel en transactiegegevens

Boekjaar: enig boekjaar van het Fonds. Het boekjaar loopt gelijk met een kalenderjaar

Coinmarketcap: website www.coinmarketcap.com met een belangrijk data overzicht van de bestaande cryptocurrencies, marktkapitalisatie, prijs, grafieken, etc.

Cryptocurrency: een digitale munteenheid die gebruikt wordt als alternatief geldsysteem voor Fiat (reguliere geldsoorten) en als technologie. Cryptocurrencies worden geregistreerd in een Blockchain. Cryptocurrency is doorgaans gebaseerd op peer-to-peer verbindingen en is gedecentraliseerd. Cryptocurrency wordt ook gebruikt als beloningsmodel voor het verrichten van taken zoals minen, valideren of andere noodzakelijke processen in het Blockchain protocol. Onder de noemer van Cryptocurrencies worden in dit Informatiememorandum ook bedoeld, coins, tokens en andere op de Blockchain geregistreerde munteenheden

DNB: De Nederlandsche Bank

Exchange: beurs, plaats waar cryptocurrencies verhandeld worden

Fiat: Valuta zoals Euro, U.S. dollar, Yen, Britse pond, Zwitserse franc, Renminbi, etc.

Fgr: Fonds voor gemene rekening

Fonds: Hodl.nl Consensus Fund

Hash: Hashing is een proces waarbij een tekst van willekeurige lengte wordt omgevormd naar een tekst met een vaste lengte. Het resultaat van dit proces wordt de Hash genoemd. De Hash wordt gevormd door de tekst die wordt ingevoerd. De Hash kan gezien worden als een uniek serienummer dat altijd tot hetzelfde resultaat zal leiden bij dezelfde invoer. De Hashing functie werkt maar één kant op en vanuit de Hash kan nooit de originele tekst worden berekend

High Water Mark: Het historische hoogtepunt van de Intrinsieke Waarde

Hodl.nl Consensus Fund: Fonds voor gemene rekening opgericht naar Nederlands recht en gevestigd in Schiedam

ICO: Initial Coin Offering

Informatiememorandum: dit informatiememorandum, inclusief de bijlagen, zoals van tijd tot tijd gewijzigd of aangevuld

Intrinsieke Waarde (IW): de (netto) Intrinsieke Waarde van het Hodl.nl Consensus Fund en/of één Participatie

Participant(en): houder(s) van één of meerdere Participatie(s)

Participatie: De evenredige delen waarin de economische gerechtigdheid tot het Fonds is verdeeld, uitgedrukt in hele eenheden en fracties

Private Key(s): Code die als privé sleutel fungeert en toegang geeft tot de wallet(s). Deze privé sleutel is nodig om toegang te krijgen tot de Cryptocurrency in bezit en transacties te kunnen doen

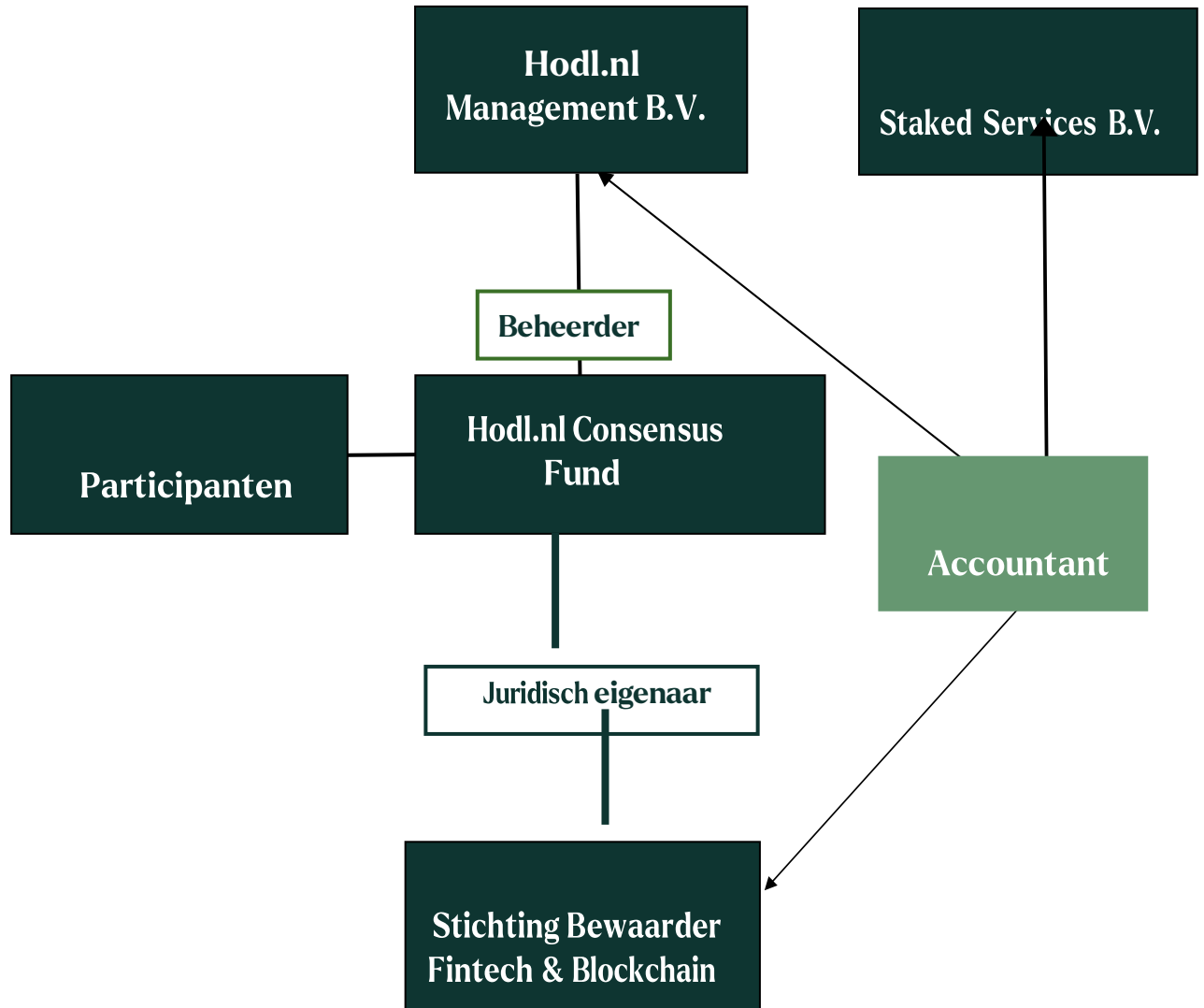
Stichting Bewaarder Fintech & Blockchain of Stichting: Stichting voor het houden van de juridische eigendom van de activa van het Hodl.nl Consensus Fund

STO: security token offering, openbare aanbieding van getokeniseerde digitale effecten, ook wel beveiligingstokens genoemd. Tokens kunnen worden gebruikt om echte financiële activa zoals aandelen en vastrentende waarden te verhandelen en blockchain te gebruiken om transacties op te slaan en te valideren

Wallet: portemonnee, geeft toegang tot de Cryptocurrencies op de Blockchain die iemand bezit Website: de website van de Beheerder (www.hodl.nl) / het Fonds (www.hodl.nl/consensusfund) Wft: Wet op het financieel toezicht (zoals van tijd tot tijd gewijzigd)

Wwft: Wet ter voorkoming van witwassen en financieren van terrorisme (zoals van tijd tot tijd gewijzigd)

Organigram



Risicofactoren

Een investering in het Hodl.nl Consensus Fund is niet bedoeld als een compleet investeringsprogramma. Een inschrijving op Participaties mag alleen worden overwogen door personen die financieel in staat zijn om hun belegging voor een lange tijd aan te houden en die het risico van verlies kunnen dragen dat gepaard gaat met een belegging in het Fonds. Beleggers dienen de beleggingsdoelstellingen en beleggingsstrategieën die door het Fonds worden gebruikt, zoals beschreven in dit Informatiememorandum, nauwkeurig te beoordelen om zich vertrouwd te maken met de risico's die aan een belegging in het Fonds zijn verbonden. Er is geen garantie dat het Fonds zijn beleggingsdoelstelling zal kunnen halen. De waarde van de beleggingen van het Hodl.nl Consensus Fund kan zowel stijgen als dalen. De Participanten kunnen dientengevolge uiteindelijk minder terugkrijgen dan zij hebben ingelegd. De inleg kan zelfs volledig verloren gaan.

Potentiële beleggers in Participaties van het Hodl.nl Consensus Fund worden er expliciet op gewezen dat een belegging in het Fonds een hoog risico inhoudt. Rendementen uit het verleden bieden geen garantie voor de toekomst.

Participanten in het Hodl.nl Consensus Fund dienen:

- significante verliezen te kunnen dragen;
- de risico's van het beleggen in Cryptocurrencies te begrijpen;
- bekend te zijn met de gevolgen van beperkte liquiditeit en verhandelbaarheid;
- te aanvaarden te beleggen in een relatief nieuwe - niet bewezen - beleggingscategorie
- een lange-termijn doelstelling te hebben voor hun beleggingen;

Onderstaand worden de risico's verbonden aan het beleggen in het Hodl.nl Consensus Fund, geordend naar belangrijkheid weergegeven. De genoemde risicofactoren zijn echter niet limitatief. Het is derhalve mogelijk dat er zich omstandigheden zullen voordoen die hier niet zijn beschreven maar die het rendement van de beleggingen negatief kunnen beïnvloeden.

Algemeen marktrisico

Markten kunnen stijgen en dalen. De beleggingen die door het Hodl.nl Consensus Fund gedaan worden kunnen stijgen en dalen in waarde. Spreiding van de beleggingen en een zorgvuldige selectie bieden geen garantie voor een positief resultaat. Omdat de beleggingen worden verricht voor een langere periode zal het Hodl.nl Consensus Fund blootstaan aan het risico van financieel- economische omstandigheden, rentefluctuaties en nadelige veranderingen op de markten.

Cryptocurrency risico

Het Hodl.nl Consensus Fund belegt in Cryptocurrencies. Cryptocurrencies worden geregistreerd in een Blockchain. De resultaten van het Hodl.nl Consensus Fund staan daarom voor een groot deel in verband met de prestaties van Cryptocurrencies en de onderliggende Blockchain technologie. De markten voor Cryptocurrencies zijn relatief nieuw. Cryptocurrencies kenmerken zich door een hoge volatiliteit wat het resultaat negatief kan beïnvloeden. Er is geen informatieplicht voor Blockchains en Cryptocurrencies. Een Cryptocurrency is doorgaans gedecentraliseerd en gebaseerd op peer-to-peer verbindingen. Technische tekortkomingen van de onderliggende Blockchain technologie kunnen leiden tot een waardedaling van de Cryptocurrency en resulteren in een negatief resultaat voor het Hodl.nl Consensus Fund zelf.

Liquiditeitsrisico

Het Hodl.nl Consensus Fund belegt in Cryptocurrencies. Cryptocurrencies zijn niet-beursgenoteerde instrumenten die verhandeld worden op ongereguleerde markten. Het is mogelijk dat beleggingen niet tijdig en/of tegen ongunstige voorwaarden kunnen worden verkocht vanwege gebrek aan liquiditeit in de markt als gevolg van beperkte vraag en aanbod. Het Hodl.nl Consensus Fund heeft als gevolg van het beleggingsbeleid een geconcentreerde portefeuille, wat het liquiditeitsrisico kan vergroten. Het Hodl.nl Consensus Fund belegt onder meer in Cryptocurrencies die maar op een beperkt aantal Exchanges verhandeld worden. Hierdoor kan ook de liquiditeit in deze Cryptocurrencies beperkt zijn.

Tegenpartij risico

Als gevolg van wijzigende omstandigheden op de kapitaalmarkten kunnen bedrijven waarin het Hodl.nl Consensus Fund belegt, moeite ondervinden, of zelfs geheel niet in staat blijken, aflopende verplichtingen te herfinancieren. Dit kan ertoe leiden dat deze bedrijven in gebreke blijven. In een dergelijk geval zal de waarde van deze belegging waarschijnlijk nihil blijken te zijn. Dit kan resulteren in een aanzienlijke daling van de Intrinsieke Waarde.

Cryptocurrency-beurzen (Exchanges) zijn in het verleden gesloten vanwege fraude, storingen of beveiligingsinbreuken. In veel van deze gevallen werden de klanten van dergelijke Cryptocurrency-beurzen niet gecompenseerd voor de gedeeltelijke of volledige verliezen van hun rekeningssaldi. Alle activa van het Fonds die zich bevinden op een Cryptocurrency-beurs die wordt gesloten, kunnen verloren gaan.

De methodologieën voor het bepalen van de marktprijs van een Cryptocurrency zijn nieuw en niet getest. Dergelijke methodologieën kunnen nu of in de toekomst inherente gebreken bevatten die de mogelijkheid om de marktprijs van een Cryptocurrency te bepalen, nadelig kunnen beïnvloeden. Cryptocurrencies worden gecreëerd, uitgegeven, verzonden en opgeslagen volgens protocollen die worden uitgevoerd door computers in een Cryptocurrency-netwerk. Het is mogelijk dat deze protocollen verborgen gebreken vertonen die ertoe kunnen leiden dat sommige of alle activa van het Fonds verloren gaan. Er kunnen ook aanvallen plaatsvinden op een heel netwerk of server hosts die resulteren in het verlies van sommige of alle activa die door het Fonds worden aangehouden. Sommige activa die door het Fonds worden aangehouden, kunnen worden gecreëerd, uitgegeven of overgedragen met behulp van experimentele cryptografie die onderliggende gebreken kan hebben.

Vooruitgang in quantum computing zou de cryptografische regels van protocollen die de activa van het Fonds ondersteunen, kunnen verbreken.

Momenteel is er relatief weinig gebruik van Cryptocurrencies op de retail- en commerciële markt in vergelijking met relatief groot gebruik door speculanten (inclusief, maar niet beperkt tot, hoogfrequente handelaren die, geautomatiseerde handelssystemen gebruiken, die willen profiteren van arbitragemogelijkheden in Cryptocurrencies en de verschillende Cryptocurrency- beurzen, en zo bijdragen tot prijsvolatiliteit).

Risico veranderende regelgeving

Exchanges en bedrijven actief op het gebied van verschaffen van vraag- en aanbod in Cryptocurrencies kunnen in de toekomst onderworpen worden aan (strengere) regelgeving. Dit kan mogelijk tot gevolg hebben dat het aantal beschikbare exchanges verminderd en dat Exchanges strengere eisen stellen aan de partijen die Cryptocurrencies aan- en verkopen. Dit kan leiden tot vergroting van het liquiditeitsrisico. Tevens kan het Hodl.nl Consensus Fund onderworpen worden aan toezicht, wat extra kosten van de toezichthouder in de toekomst met zich meebrengt, waarop op de datum van het Informatiememorandum niet is geanticipeerd. In een situatie van extreme regulering kan het ertoe leiden dat het Hodl.nl Consensus Fund ophoudt te bestaan.

Rendementsrisico

Het staat niet vast dat het Hodl.nl Consensus Fund zijn beleggingsdoelstelling zal halen. De Beheerder kan de verdeling van de door haar geselecteerde beleggingen in Cryptocurrencies aanpassen op basis van de marktvooruitzichten. De geselecteerde individuele beleggingen kunnen zowel een positieve als negatieve invloed hebben op het rendement en het risico van het Hodl.nl Consensus Fund. Het rendement dat het Hodl.nl Consensus Fund realiseert tussen het moment van aan- en verkoop van een Participatie in het Hodl.nl Consensus Fund staat vooraf niet vast en wordt op geen enkele wijze gegarandeerd.

Concentratierisico

Het beleggingsbeleid van het Hodl.nl Consensus Fund richt zich op het beleggen in Cryptocurrencies, Dit heeft het gevolg dat het Hodl.nl Consensus Fund een zeer geconcentreerde portefeuille bezit. Hierdoor kunnen gebeurtenissen die van invloed zijn op de Cryptocurrency markt, de waarde van de portefeuille meer beïnvloeden dan bij een minder geconcentreerde portefeuille. De waarde van het Hodl.nl Consensus Fund kan als gevolg hiervan van dag tot dag in sterke mate schommelen. Dit kan resulteren in een aanzienlijke daling van de Intrinsieke Waarde die groter is dan die van meer gediversifieerde fondsen.

Fiscaal risico

Wijzigingen in het fiscale beleid van de overheden kunnen het rendement mogelijk negatief beïnvloeden. Dit kan afhangen van de fiscale regelgeving in Nederland waar het Fonds is geregistreerd alsmede van de fiscale regelgeving waar de Participanten belastingplichtig zijn. Indien Participanten die twijfels hebben over hun fiscale positie, wordt geadviseerd een belastingadviseur te raadplegen.

Inflatie risico

Inflatie heeft een uithollend effect op de koopkracht van de waarde van de Cryptocurrencies.

Risico met betrekking tot het Hodl.nl Consensus Fund en de Beheerder

Hoewel personen die betrokken zijn bij het beheer van het Hodl.nl Consensus Fund en de dienstverleners van het Fonds lange ervaring hebben op hun respectievelijk vakgebied, zijn het Hodl.nl Consensus Fund en Hodl.nl Management B.V. (de "Beheerder") nieuw gevestigde entiteiten. Beleggers dienen zich ervan bewust te zijn dat de in het verleden behaalde resultaten van degenen die betrokken zijn bij het

beleggingsbeheer van het Fonds niet mogen worden beschouwd als een indicatie van toekomstige resultaten. Er zijn geen in het verleden behaalde prestaties om de toekomstige prestaties van het Hodl.nl Consensus Fund mee te evalueren. Cybersecurity lekken, waardoor bijvoorbeeld gevoelige informatie wordt gestolen of de Beheerder door een hack geen toegang heeft tot haar systemen vormen tevens een risico.

Risico met betrekking tot de Bewaarder

De Stichting Bewaarder Fintech & Blockchain is verantwoordelijk voor de bewaring van de Cryptocurrencies en het beheren van de Private Keys. De bij de Stichting in bewaring gegeven activa en Private Keys kunnen verloren gaan als gevolg van onder andere insolventie, nalatigheid of frauduleuze handelingen van de Bewaarder of een door de Bewaarder aangestelde derde partij voor de bewaring. Cryptocurrencies kunnen tevens verloren gaan als gevolg van cyberdiefstal, internet beveiligingslekken en andere vormen van (digitale) diefstal. Dit kan resulteren in een aanzienlijke daling van de Intrinsieke Waarde.

Risico met betrekking tot werknemers

Het verlies van belangrijke werknemers in Hodl.nl Management B.V. of het niet kunnen vinden van werknemers met de benodigde expertise en kwalificaties kan een negatief effect hebben op de beleggingsresultaten van het Hodl.nl Consensus Fund.

Beleggingsbeleid

Investeringsdoel

Het Fonds streeft ernaar winst te genereren door direct of indirect te beleggen in Cryptocurrencies en het creëren van extra Cryptocurrencies door mining, staking, delegating en andere vormen van services voor het genereren van extra Cryptocurrency. Het rendement voor de Participant zal bestaan uit waardeinstijgingen of -dalingen van een Participatie in het Hodl.nl Consensus Fund.

Investeringsstrategie

Het Fonds combineert zowel technische als fundamentele analyse. Het doel is om de portefeuille te concentreren in Cryptocurrencies met verschillende industriële toepassingen.

De portfolio kan bestaan uit zowel gevestigde als opkomende Cryptocurrencies die voldoen aan verschillende industriële behoeften en die kunnen voortvloeien uit de opkomst van nieuwe Blockchain-technologieën.

Het Fonds streeft ernaar 100% te investeren in Cryptocurrencies en services voor Blockchains. Het Fonds houdt een beoogde verdeling van de portfolio aan zoals omschreven in 'Verdeling Portfolio'. De Beheerder van het Fonds behoudt zich het recht voor van dit percentage af te wijken en kan te allen tijde beslissen het fondsvermogen geheel of gedeeltelijk aan te houden in Euro of U.S. dollar.

Verdeling portfolio

Voor de verdeling van de Cryptocurrency portfolio van het Hodl.nl Consensus Fund past de Beheerder onderstaande pyramide-strategie toe. Deze pyramide-strategie bestaat uit drie lagen, de foundation, de floor en de toplaag. De genoemde percentages zijn slechts richtlijnen. De Beheerder houdt zich het recht voor naar eigen inzicht van deze richtlijnen af te wijken.

FOUNDATION LAYER 40 – 60%

De foundation layer is de basis van de portfolio en zal bestaan uit gerenommeerde Cryptocurrencies met een bewezen technologie. Deze Cryptocurrencies kenmerken zich door goede liquiditeit, noteringen op meerdere beurzen (Exchanges) en een bewezen markt reputatie.

Kenmerken:

CoinMarketCap: Top 50 op basis van grootste marktkapitalisatie
Minimaal gemiddeld volume 24/h: USD 5.000.000

Exchanges: notering op minimaal 4 (bekende) beurzen

FLOOR LAYER 30 – 40%

De laag boven de basis (floor) zijn Cryptocurrencies met een technologische toepassing en/of Blockchain ontwikkeld door gerenommeerde teams, die duidelijke praktische toepassingen demonstreren en een goed ontwikkelingsschema hebben.

Kenmerken:

CoinMarketCap: Top 200 op basis van grootste marktkapitalisatie Minimaal gemiddeld volume 24/h: USD 1.000.000

Exchanges: notering op minimaal 3 (bekende) beurzen

TOP LAYER 10 - 30%

De toplaag zijn de speculatieve Cryptocurrencies waarvan het businessmodel zich nog moet bewijzen en waarvan de Beheerder sterke groei verwacht, ICO's en STO's vallen ook onder deze categorie.

Kenmerken:

CoinMarketCap: vermelding wenselijk maar niet noodzakelijk Minimaal volume: n.v.t.

Exchanges: notering op minimaal 2 beurzen, uitgezonderd ICO's / STO's

Fundamentele analyse

De Beheerder gebruikt haar financiële en technologische kennis en expertise voor research doeleinden in Cryptocurrencies. Hiervoor heeft de Beheerder een aantal tools ontwikkeld die Cryptocurrencies selecteren waarvan de verwachting is dat deze een groei in gebruik alsmede een stijging van de prijs kunnen laten zien in de toekomst.

Technische analyse

De Beheerder gebruikt ook technische analyse om te investeren in Cryptocurrencies met een opwaartse trend. Het volgen van deze aanpak helpt onder andere het risico van neerwaartse of onzekere trends te beperken.

Beleggingsrichtlijnen

De Beheerder streeft erna de beschikbare liquide middelen van het Fonds volledig te beleggen in Cryptocurrencies. Hieronder vallen alle vormen van Cryptocurrencies, coins, tokens geregistreerd op de Blockchain inclusief ICO's en STO's.

De Beheerder kan tot maximaal 10% van de fondswaarde gebruiken voor investeringen in, of huur van, hardware, software en clouddiensten voor het genereren van extra Cryptocurrencies door mining, staking, validating, delegating, gateways en andere gelijksoortige services.

Deze services zijn specifiek voor iedere Blockchain en het op deze manier ondersteunen van de betreffende Blockchain leidt tot compensatie in de vorm van extra

Cryptocurrencies ten bate van het Fonds. De Beheerder van het Fonds kan besluiten om de services uit te besteden aan Staked Services B.V.

De Beheerder kan tot maximaal 50% van de Cryptocurrency portfolio gebruiken voor trading activiteiten. Hiervoor kan gebruik gemaakt worden van automatisch handels software (bots) en algoritmes, die tot 24 uur per dag 7 dagen per week kunnen handelen.

De Beheerder kan tot maximaal 5% van de fondswaarde gebruiken voor investeringen in ICO's en/of STO's.

De beheerder kan 100% van het fonds alloceren in een moederfonds (fonds in fonds structuur) waarbij de volledige controle tevens bij de beheerder ligt.

De werkelijke percentages kunnen afwijken van de bovenstaande getallen. De Beheerder is te allen tijde bevoegd bovenstaande strategie aan te passen.

Staked Service B.V.

De Beheerder van het Fonds kan besluiten om de services zoals omschreven in het hoofdstuk 'Beleggingsrichtlijnen' uit te besteden aan Staked Services B.V. De Cryptocurrencies die hiervoor beschikbaar worden gesteld door het Fonds blijven juridisch eigendom van het Fonds. Staked Services B.V. krijgt wel toegang tot de wallets en/of private keys van de Stichting om de services te kunnen verrichten. In enkele gevallen kunnen de Cryptocurrencies tijdelijk worden ondergebracht bij Staked Services B.V. om de services te kunnen verlenen. Staked Services is verplicht minimaal 60% (inclusief B.T.W.) van alle gegenereerde Cryptocurrencies die voortkomen uit de beschikbaar gestelde Cryptocurrencies van het Fonds toe te voegen aan de assets van het Fonds. Alle overige opbrengsten komen ten goede aan Staked Service B.V.

Beleggingsrestricties

Met inachtneming van de beleggingsrichtlijnen zal het Hodl.nl Consensus Fund bij de uitvoering van het beleggingsbeleid vrij zijn in de keuze van de beleggingen. Het Fonds zal:

- niet beleggen in beursgenoteerde aandelen, obligaties of ETF's op gereguleerde effectenbeurzen;
- geen transacties verrichten met een hefboom (leverage);
- geen short posities aangaan;
- geen gebruik maken van derivaten zoals futures en opties.

Vermogen van het Hodl.nl Consensus Fund en Participaties

Een Participant is economisch gerechtigd tot het vermogen dat is toe te rekenen aan het Hodl.nl Consensus Fund in verhouding tot het aantal Participaties dat een Participant in het Hodl.nl Consensus Fund houdt. In deze verhouding komen alle voor- en nadelen, die economisch aan het Hodl.nl Consensus Fund zijn verbonden, ten gunste respectievelijk ten laste van een Participant. Participaties luiden op naam.

Elke Participatie geeft recht op een evenredig aandeel in het vermogen van het Hodl.nl Consensus Fund voor zover dit aan de Participanten toekomt.

Participaties worden slechts uitgegeven indien de netto uitgifteprijs binnen de vastgestelde termijnen in het vermogen van het Hodl.nl Consensus Fund is gestort.

Participanten zijn niet aansprakelijk voor de verplichtingen van de Beheerder en dragen niet verder in de verliezen van het Hodl.nl Consensus Fund tot het bedrag dat in het Hodl.nl Consensus Fund is of moet worden ingebracht als tegenprestatie voor de Participaties die door een Participant worden gehouden.

Het Hodl.nl Consensus Fund kent drie shareclasses:

- Shareclass A: beschikbaar voor alle Participanten;
- Shareclass B: uitsluitend beschikbaar voor insiders, zijnde aandeelhouders, bestuurders en werknemers van Hodl.nl Management B.V. en aan Hodl.nl Management B.V. gelieerde ondernemingen;
- Shareclass C: beschikbaar voor Participanten van die voorafgaand aan de initiële Participatie in aanmerking komen voor korting op de prestatievergoeding.

Billijke behandeling van Participanten

De Beheerder zal Participanten in vergelijkbare situaties op een gelijke manier behandelen. De Beheerder zal bij ieder besluit het belang van de andere Participanten in acht nemen en afwegen of de gevolgen van een besluit onbillijk zijn ten opzichte van de Participanten, gegeven de inhoud van het Informatiememorandum en wat de Participanten op grond daarvan en op grond van de toepasselijke regelgeving redelijkerwijs mogen verwachten. Er zijn geen specifieke voorkeursbehandelingen verleend aan Participanten door het Hodl.nl Consensus Fund of de Beheerder.

Uitgifte en inkoop van Participaties

Het Hodl.nl Consensus Fund is een besloten fonds voor gemene rekening met een open-end structuur. Dit betekent dat het Hodl.nl Consensus Fund verplicht is Participaties op verzoek van een Participant in te kopen. In geval van uitgifte of inkoop van Participaties worden alle Participanten over de voorwaarden, waaronder de uitgifte-

of inkoopprijs, van deze uitgifte of inkoop geïnformeerd conform artikel 12, 13 en 14 van de Voorwaarden.

De Beheerder is verplicht Participaties in te kopen tegen de inkoopprijs. De inkoopprijs is gelijk aan de laatst vastgestelde Intrinsieke Waarde per Participatie verminderd met een door de Beheerder vast te stellen afslag van maximaal 1% ten gunste van het Hodl.nl Consensus Fund.

Indien op verzoek van de Participant de uitbetaling van de inkoop van de Participaties plaatsvindt in Bitcoin of Ethereum wordt de prijs van Bitcoin en Ethereum gelijkgesteld aan de prijs die gebruikt is voor de berekening van de betreffende Intrinsieke Waarde. In dit geval bedraagt de door de Beheerder vast te stellen afslag maximaal 0,5% ten gunste van het Hodl.nl Consensus Fund in verband met het eventueel omwisselen van andere Cryptocurrencies naar Bitcoin of Ethereum.

Op de berekening van de Intrinsieke Waarde zijn de waarderingsgrondslagen, zoals vermeld in de paragraaf "Waarderingsmethode", van toepassing.

De Participaties kunnen slechts worden verworven tegen een tegenwaarde van ten minste €25.000,- per Participant en het bedrag dient ineens te worden betaald. De Participaties kunnen verworven worden in Euro, U.S. Dollar, Bitcoin en Ethereum. Wanneer de Participaties worden verworven in Bitcoin of Ethereum wordt de Participant onderworpen aan een uitgebreidere klant acceptatie procedure. Bij de start van het Fonds zijn ook andere Cryptocurrencies toegestaan om in te brengen.

Wanneer de Participatie in Bitcoin of Ethereum wordt verworven, wordt er een vast tijdstip afgesproken waarop de transactie plaatsvindt. De waarde wordt op dat moment bepaald zodat de Beheerder direct kan handelen. Hierdoor wordt de periode waarin de koers kan wijzigen, geminimaliseerd.

Het is altijd mogelijk meer Participaties aan te schaffen met een tegenwaarde van minimaal €5.000,-. Er worden geen kosten in rekening gebracht voor de uitgifte van de Participaties.

Participaties in het Hodl.nl Consensus Fund zijn niet beursgenoteerd. Het is niet mogelijk om Participaties over te dragen tussen Participanten onderling of aan derden, anders dan aan bloed- en aanverwanten van de Participant in de rechte lijn.

Overdracht van Participaties is alleen mogelijk door een aan- of verkoopopdracht te sturen aan de Beheerder. De Beheerder heeft het recht een aan- of verkoopopdracht niet te aanvaarden zonder dat hieruit verplichtingen voor de Beheerder voortvloeien of Participanten hieraan rechten kunnen ontleen.

Namens het Hodl.nl Consensus Fund behandelt de Beheerder verzoeken tot aan- of verkoop van Participaties. De Beheerder zal zich inspannen een voor beide partijen aanvaardbare transactie tot stand te brengen.

Opdrachtformulieren voor aan- of verkoop van Participaties zijn opvraagbaar ten kantore van de Beheerder. Opdrachten dienen schriftelijk te worden verstrekt en rechtsgeldig ondertekend te zijn door de opdrachtgever(s). De formele overdracht komt tot stand via een daartoe bestemde akte. De Beheerder is bevoegd om geen goedkeuring aan een overdracht te verlenen indien de tegenwaarde van de over te dragen Participaties minder dan €5.000,- per transactie bedraagt. dan wel indien de Participaties die bij de verkopende Participant resteren een totale tegenwaarde hebben van minder dan € 25.000,-. Na de overdracht zal de inschrijving in respectievelijk uit het register van Participanten plaatsvinden.

Wanneer een Participant (gedeeltelijk) uit het Hodl.nl Consensus Fund wil stappen, dient hij dit voor de 16e kalenderdag van de betreffende maand aan te geven. Uittreding vindt plaats tegen de Intrinsieke Waarde van de betreffende maand minus de kosten zoals genoemd in 'Waarderingsmethode'. Indien de Participant op de 16e kalenderdag, maar vóór de laatste kalenderdag, van de betreffende maand uit het Hodl.nl Consensus Fund wil stappen zal de uittreding plaatsvinden tegen de Intrinsieke Waarde van de daaropvolgende maand, tenzij schriftelijk overeengekomen met de beheerder dat uittreding nog mogelijk is in de betreffende maand.

Uitkeringsbeleid

Het Fonds keert in beginsel beleggingswinsten niet uit. Deze worden toegevoegd aan de bezittingen van het Fonds. Indien de Participant winst wil laten uitkeren dient hij zijn Participatie geheel of gedeeltelijk aan te bieden voor inkoop.

Participanten kunnen per kalendermaand hun gehele Participatie uit laten keren of een gedeelte van hun Participatie uitkeren zolang de overblijvende Participatie nog de minimale waarde van €25.000,- bedraagt en het uit te keren gedeelte minimaal € 5.000,- bedraagt.

Waarderingsmethode

De Intrinsieke Waarde wordt maandelijks berekend in euro en is opvraagbaar ten kantore van de Beheerder. De berekening vindt plaats om 16.00 uur GMT+1 op de laatste kalenderdag van de maand. De publicatie van de Intrinsieke Waarde (op de website www.hodl.nl) vindt plaats binnen vier werkdagen na de berekeningsdag.

De Intrinsieke Waarde betreft het verschil tussen de Fondsactiva en de Fondspassiva verminderd met de daadwerkelijk gemaakte kosten en vergoedingen zoals omschreven in het hoofdstuk "Kosten en vergoedingen".

Bij het berekenen van de Intrinsieke Waarde worden de beleggingen en de overige activa en passiva in beginsel als volgt gewaardeerd:

- De marktwaarde van de Cryptocurrencies waar de Participant door zijn Participaties recht op heeft. Deze marktwaarde wordt bepaald door het uitlezen van de betreffende prijzen van de Cryptocurrencies op verschillende Exchanges. Hiervoor kunnen API's worden gebruikt of gebruik worden gemaakt van externe bronnen voor publicaties van prijzen zoals CoinMarketCap.com of vergelijkbare websites. Voor het aantal minimaal gebruikte Exchanges om uit te lezen wordt verwezen naar het hoofdstuk Verdeling Portfolio, wat inhoudt dat de prijs van Cryptocurrencies in, de foundation categorie minimaal 4, in de floor categorie minimaal 3, en in de top categorie minimaal 2, verschillende exchanges wordt uitgelezen. Hierbij kan een weging worden toegepast naar volume en liquiditeit.
- Alle andere activa en passiva: worden door de Beheerder gewaardeerd op hun actuele waarde met inachtneming van de daarvoor geldende in het maatschappelijk verkeer aanvaardbare maatstaven. ^[1]_{SEP}

De Beheerder is bevoegd een andere waarderingmethode te hanteren, waaronder "fair value pricing", indien dat in het belang van de Participanten is en geschiedt met inachtneming van algemeen geaccepteerde waarderingmethoden, een situatie die zich bijvoorbeeld zou kunnen voordoen bij sterk fluctuerende markten of bij technische storingen op het moment van het berekenen van de Intrinsieke Waarde.

De Intrinsieke Waarde per Participatie wordt bepaald door de Intrinsieke Waarde te delen door het op de dag van waardering uitstaande aantal Participaties. De Intrinsieke Waarde per Participatie wordt maandelijks berekend. Deze Intrinsieke Waarde per Participatie is beschikbaar op het kantooradres van het Hodl.nl Consensus Fund en opvraagbaar bij de Beheerder.

Tijdelijke opschorting van de vaststelling van de Intrinsieke Waarde

De vaststelling van de Intrinsieke Waarde kan opgeschort worden:

- gedurende een periode waarin een belangrijke markt waarop een aanzienlijk deel van de beleggingen van het Hodl.nl Consensus Fund tot de handel zijn toegelaten of regelmatig verhandeld wordt, gesloten is (met uitzondering van de gebruikelijke sluitingsdagen), of gedurende een periode waarin de handel beperkt is of geschorst is; ^[1]_{SEP}
- wanneer de politieke, economische, militaire, monetaire of sociale toestand of enig geval van overmacht dat zich buiten de verantwoordelijkheid of de wil van het Hodl.nl Consensus Fund dan wel de Beheerder voordoet, het onmogelijk maakt een belangrijk deel van de beleggingen te waarderen of hierover op een redelijk en normale wijze te beschikken, zonder de Participanten schade toe te brengen;

- tijdens het uitvallen van communicatiesystemen die normaal gebruikt worden om de prijs of waarde van de beleggingen van het Hodl.nl Consensus Fund te bepalen of de gangbare prijzen op welke (gereguleerde) markt dan ook te bepalen;
- wanneer beperkingen inzake deviezen- of kapitaaltransacties de uitvoering van de transacties voor rekening van het Hodl.nl Consensus Fund verhinderen of wanneer de aan- en verkopen van beleggingen niet tegen normale wisselkoersen kunnen plaatsvinden; ^[1]_[SEP]
- wanneer om wat voor reden dan ook de prijzen en waarden van beleggingen van het Hodl.nl Consensus Fund niet onmiddellijk met voldoende nauwkeurigheid kunnen worden vastgesteld; ^[1]_[SEP]
- in alle gevallen waarin de Beheerder een dergelijke schorsing noodzakelijk acht om het algemeen belang van de betrokken Participanten te beschermen.

Kosten en vergoedingen

Algemeen

De kosten die in dit hoofdstuk staan beschreven komen ten laste van het resultaat van het Hodl.nl Consensus Fund en worden zodoende indirect door de Participanten betaald. Naast deze kosten zijn er voor de Participant directe kosten verbonden aan een toe- of uittreding in/uit het Hodl.nl Consensus Fund. Voor de op- of afslag die het Hodl.nl Consensus Fund in rekening brengt bij uitgifte en inkoop door het Hodl.nl Consensus Fund wordt verwezen naar 'Uitgifte en inkoop van Participaties'.

In geval van een tijdelijke opschorting van de Intrinsieke Waarde wordt de laatst bekende Intrinsieke Waarde gehanteerd voor de berekening van kosten.

Oprichtingskosten

De oprichtingskosten bedroegen € 15.840,- De afschrijving van deze kosten zal op 1 januari 2021 beginnen. De afschrijving van de oprichtingskosten is gemaximaliseerd op € 12.000 en zal in maandelijkse gelijke delen van 0,2% van het fondsvermogen met een maximum van € 1.000 per maand worden afgeschreven.

De oprichtingskosten bestaan uit:

- AFM-registratie € 4.400,-
- Notariskosten € 2.995,-
- Juridische kosten € 3.025,-
- Adviseur € 1.512,50
- Fiscalist € 907,50
- Overige kosten € 3.000,-

Opstartkosten

De Beheerder brengt bij aanvang van het fonds geen kosten in rekening als opstartkosten.

Beheervergoeding

De Beheerder brengt aan het Hodl.nl Consensus Fund een beheervergoeding in rekening. De vergoeding bedraagt 0,5% per kwartaal over het Belegd Vermogen. De beheervergoeding wordt maandelijks berekend en opgebouwd en wordt op kwartaalbasis betaald dan wel bij de terugkoop van Participaties.

Participanten in shareclass B (insiders) zijn uitgezonderd van de (verplichting tot betaling van de) beheervergoeding. De beheervergoeding die bij Participanten in shareclass B tijdens de Intrinsieke Waarde berekening in mindering is gebracht wordt uitgekeerd aan de betreffende Participanten.

Prestatievergoeding

De Beheerder brengt aan het Hodl.nl Consensus Fund een prestatievergoeding in rekening van 20% van het positief behaalde rendement na aftrek van de beheervergoeding. De prestatievergoeding wordt maandelijks berekend en uitgekeerd.

De prestatievergoedingen worden berekend op basis van de Intrinsieke Waarde en bedraagt 20% van de waardeinstijging van de Intrinsieke Waarde ten opzichte van de vorige Intrinsieke Waarde met inachtneming van de High Water Mark (zoals hieronder gedefinieerd). De prestatievergoeding wordt van elke Participatie afgetrokken van de Intrinsieke Waarde op de datum van betaling (als een dergelijk verschil met betrekking tot een eenheid negatief is, wordt de prestatievergoeding die voor een dergelijke eenheid moet worden betaald voor de betreffende vergoeding datum nul).

De "High Water Mark" betekent in eerste instantie de inschrijvingsprijs en zal daarna van tijd tot tijd worden aangepast om de Intrinsieke Waarde gelijk te stellen onmiddellijk na de betaling van een prestatievergoeding en beheervergoeding aan de fondsmanager. Dit zorgt ervoor dat elke afname van de Intrinsieke Waarde moet worden terugverdiend voordat prestatievergoedingen in rekening worden gebracht in een volgende periode. De High Water Mark reset gaat in op 1 februari 2023 en zal vervolgens worden gereset op 1 januari van elk nieuw jaar.

Participanten in shareclass B (insiders) zijn uitgezonderd van de (verplichting tot betaling van de) prestatievergoeding. Participanten in shareclass C wordt een prestatievergoeding in rekening gebracht van 15% in plaats van bovengenoemde 20%. De prestatievergoeding die bij Participanten in shareclass B tijdens de Intrinsieke Waarde berekening in mindering is gebracht wordt uitgekeerd aan de betreffende Participanten. De korting op de prestatievergoeding die bij Participanten in shareclass C tijdens de Intrinsieke Waarde berekening in mindering is gebracht wordt uitgekeerd aan de betreffende Participanten.

Rekenvoorbeeld beheer- en prestatievergoeding

Uitgangspunten

Participatie aanvangswaarde	€	100
Aantal participaties bij aanvang		5000
Shareclass A		4000
Shareclass B		100
Shareclass C		900
Belegd vermogen bij aanvang	€	500.000
Intrinsieke waarde bij aanvang per participatie	€	100

	Maand 1	Maand 2	Maand 3
Fictief bruto rendement* per maand	9%	-7%	15%
Belegd vermogen	€ 545.000	€ 497.804	€ 571.521
Bruto rendement	€ 45.000	€ (37.469)	€ 74.546
Aantal participaties	5000	5000	5000
Beheervergoeding	€ 908	€ 830	€ 953
Netto rendement	€ 44.092	€ (38.299)	€ 73.594
Prestatievergoeding	€ 8.818	€ -	€ 7.059
Stijging intrinsieke waarde	€ 35.273	€ (38.299)	€ 66.535
Nieuwe intrinsieke waarde	€ 535.273	€ 496.975	€ 563.509
Nieuwe Intrinsieke waarde per participatie**	€ 107,05	€ 99,39	€ 112,70
High watermark	€ 107,05	€ 107,05	€ 112,70

	Maand 1	Maand 2	Maand 3
Uit te keren beheervergoeding Participanten shareclass B			€ 54
Uit te keren prestatievergoeding Participanten shareclass B	€ 176	€ -	€ 141
Uit te keren korting prestatievergoeding Participanten shareclass C	€ 397	€ -	€ 318
Uit te keren beheervergoeding Beheerder			€ 2.637
Uit te keren prestatievergoeding Beheerder	€ 8.245	€ -	€ 6.600

* Bruto rendement betreft de waarde van de activa minus de waarde van de passiva na aftrek van alle kosten niet zijnde beheer- en prestatievergoedingen

** Prijs van uitgifte en inkoop per participatie in de betreffende maand

Overige kosten

De overige kosten die direct betrekking hebben op het Hodl.nl Consensus Fund zoals:

- accountantskosten;
- fiscale kosten;
- juridische kosten;
- kosten gerelateerd aan registratie en toezicht;
- kosten die verband houden met beleggingen;
- kosten die verband houden met de investeringen in hardware, software en clouddiensten zoals omschreven in 'Beleggingsrichtlijnen' ;
- kosten voor drukwerk, advertenties en mailings (niet voor marketingdoeleinden);

- kosten voor Raad van Toezicht / Raad van Advies;
- kosten voor de Participantenvergaderingen;
- kosten voor het jaarverslag;
- kosten van derden die betrekking hebben op het Fonds.

In de overige kosten zijn niet inbegrepen, interestkosten, transactiekosten, buitengewone kosten voor bijvoorbeeld juridische en fiscale bijstand ten aanzien van bijzondere of onvoorziene omstandigheden (zoals kosten als gevolg van complexe herstructureringen, kosten als gevolg van fiscale wijzigingen en kosten als gevolg van de impact van toezicht). Deze kosten worden gemaakt in het belang van het Hodl.nl Consensus Fund en worden daarom aan het Hodl.nl Consensus Fund in rekening gebracht.

Alle kosten maken deel uit van de winst- en verliesrekening van het Hodl.nl Consensus Fund en worden ten laste gebracht van het Hodl.nl Consensus Fund. Deze kosten worden toegerekend aan de periode waarop zij betrekking hebben. Het boekjaar loopt gelijk aan een kalenderjaar.

Marketingkosten

De kosten voor marketing worden niet in rekening gebracht aan het Hodl.nl Consensus Fund maar komen ten laste van de Beheerder.

Transactiekosten

De transactiekosten die worden betaald met het handelen in Cryptocurrencies onderling op exchanges (beurzen) bedraagt maximaal 0,2% per transactie (in de praktijk zal deze vaak lager zijn). Voor de in- en verkoop van Bitcoins vanuit Fiat bedraagt de maximale commissie 1,0% per transactie, deze transactiekosten komen ten laste van het Hodl.nl Consensus Fund. Indien gebruik gemaakt wordt van brokers kunnen de maximale transactiekosten hoger zijn.

Transactiekosten maken geen deel uit van de winst- en verliesrekening aangezien deze over het algemeen deel uitmaken van de aan- of verkoopprijs van de Cryptocurrencies.

Belastingen-BTW

Voor zover BTW verschuldigd is over alle bovengenoemde kosten en vergoedingen komt deze BTW ten laste van het Hodl.nl Consensus Fund. De BTW is niet aftrekbaar door het Hodl.nl Consensus Fund.

Verslaglegging en overige info

Beschikbare informatie over het Hodl.nl Consensus Fund.

De Voorwaarden van het Hodl.nl Consensus Fund, zoals aangegaan door de Beheerder zijn beschikbaar op aanvraag bij de Beheerder en maken deel uit van het Informatiememorandum. Een kopie van de Voorwaarden zal op verzoek kosteloos worden verstrekt.

De gegevens over de Beheerder die zijn opgenomen in het handelsregister liggen ter inzage op het kantooradres van het Hodl.nl Consensus Fund. Aan eenieder wordt op verzoek tegen kostprijs een kopie van deze handelsregister gegevens verstrekt.

Periodieke informatie

Periodieke informatie over het Hodl.nl Consensus Fund zal gepubliceerd worden in de nieuwsbrief. De Beheerder zal jaarlijks binnen zes maanden na afloop van het Boekjaar een jaarverslag, met daarin opgenomen de jaarrekening, opmaken en publiceren. Informatie over in het verleden behaalde rendement van het Hodl.nl Consensus Fund kan worden opgevraagd bij de Beheerder.

Periodieke informatie over Liquiditeit

De volgende informatie met betrekking tot de liquiditeit van de Cryptocurrencies zal periodiek (minimaal 1x per jaar in het jaarverslag) beschikbaar worden gesteld aan de Participanten:

- het percentage van de activa van het Hodl.nl Consensus Fund waarvoor eventueel bijzondere regelingen gelden vanwege de illiquide aard ervan;
- eventuele nieuwe regelingen voor het beheer van de liquiditeit van het Hodl.nl Consensus Fund;
- het huidige risicoprofiel van het Hodl.nl Consensus Fund en de risicobeheersystemen, waarmee de Beheerder deze risico's beheert.

Fiscaliteit

Het Fonds beoogt in Nederland aangemerkt te worden als een besloten fonds voor gemene rekening en is mitsdien niet belastingplichtig voor de vennootschapsbelasting en dividendbelasting (fiscaal transparant). Ter behoud van de fiscaal transparante status van het Fonds zijn Participaties slechts overdraagbaar aan het Fonds. Alle inkomsten ontvangen door het Fonds worden voor Nederlandse fiscale doeleinden rechtstreeks toegerekend aan de Participanten in het Fonds naar rato van hun relatieve belang in het aantal uitstaande Participaties.

Een in Nederland belastingplichtige particuliere Participant is in het algemeen onderworpen aan de heffing van inkomstenbelasting naar een progressief oplopend fictief rendement tussen 1,789% en 5,28% (2020 percentages) ongeacht het daadwerkelijk gerealiseerde inkomen (daaronder mede begrepen vermogenswinsten) tegen een tarief van 30%, mits de Participaties als belegging worden gehouden en niet bijvoorbeeld in het kader van een onderneming of in het kader van een werkzaamheid. In dat geval is het daadwerkelijk gerealiseerde inkomen onderworpen aan de heffing van inkomstenbelasting.

Voor Participanten die onderworpen zijn aan Nederlandse vennootschapsbelasting vormt het resultaat behaald met de Participaties een onderdeel van de belastbare winst en wordt belast tegen het nominale vennootschapsbelastingtarief.

Participanten die twijfels hebben over hun fiscale positie, wordt geadviseerd een belastingadviseur te raadplegen. Participanten blijven te allen tijde zelf verantwoordelijk voor correcte aangifte bij de betreffende belastingdiensten.

Wijziging van de Hodl.nl Consensus Fund voorwaarden

De Beheerder is bevoegd de Voorwaarden te wijzigen. De overige Hodl.nl Consensus Fundvoorwaarden kunnen ook door de Beheerder worden gewijzigd.

Een (voorstel tot) wijziging van de Hodl.nl Consensus Fundvoorwaarden zal worden gepubliceerd op de Website. Een dergelijk voorstel tot wijziging en/of de wijziging wordt toegelicht op de Website.

In beginsel zal een wijziging in de Hodl.nl Consensus Fundvoorwaarden onmiddellijk van kracht worden.

Echter, indien door een wijziging van de Hodl.nl Consensus Fundvoorwaarden rechten of zekerheden van de Participanten worden verminderd of lasten aan hen worden opgelegd worden deze wijzigingen eerst van kracht worden minimaal één maand na bekendmaking. De aankondiging van de wijziging vindt minimaal één maand voor de wijzigingen plaats. Gedurende deze periode van minimaal één maand kunnen de

Participanten een verzoek tot verkoop doen bij de Beheerder tegen de gebruikelijke voorwaarden indien de verkoop kan worden geëffectueerd binnen de termijn van één maand.

Opheffing en vereffening

Een besluit tot opheffing van het Hodl.nl Consensus Fund kan worden genomen door een besluit van de Beheerder. Het liquidatiesaldo van het Hodl.nl Consensus Fund komt toe aan de Participanten naar rato van hun bezit aan Participaties.

Klachtenprocedure

Een Participant kan zich met een klacht over het Hodl.nl Consensus Fund schriftelijk wenden tot de Beheerder. De Beheerder zal de ontvangst van deze klacht binnen twee weken bevestigen. In de ontvangstbevestiging zal de Beheerder de Participant informeren wanneer de Participant een inhoudelijke reactie kan verwachten.

Class actions

Indien de Beheerder besluit om deel te nemen aan een class action rechtszaak, zal de deelname worden gemeld in het jaarverslag van het Hodl.nl Consensus Fund. Wanneer er opbrengsten voortvloeien uit de deelname aan de class action, zal de opbrengst ten goede komen van het desbetreffende Hodl.nl Consensus Fund.

KYC & AML

Beleid

Het is het beleid van de Beheerder om het witwassen van geld en het financieren van terroristen en criminele activiteiten tegen te gaan door te voldoen aan de hieraan relevante wetgeving, de Wwft (Wet ter voorkoming van witwassen en financiering van terrorisme).

De Beheerder zal ervoor zorgen dat het Hodl.nl Consensus Fund aan alle AML-wetgeving voldoet. Elke Participant zal een cliënt acceptatie procedure ondergaan. Hierin wordt gelet op de identiteit en betrouwbaarheid van de Participant, of de persoon een PEP (Politically Exposed Person) is, indien relevant wie de uiteindelijke belanghebbende is en wat de risico's zijn die bij het komen bij het accepteren van de Participant.

Uitgebreidere documentatie over onze KYC & AML procedures zijn op aanvraag verkrijgbaar bij de Beheerder.

Identificatieprocedure KYC/AML

De Beheerder is wettelijk verplicht om cliëntenonderzoek te verrichten. Een onderdeel daarvan is dat de Participant dient aan te geven of deze belastingplichtig is in een ander land. Ook dienen wij te controleren of de Participant niet op sanctielijsten staat vermeld. Dit zijn lijsten waarop personen en organisaties staan opgenomen waar geen financiële diensten aan verleend mogen worden, bijvoorbeeld vanwege het risico van betrokkenheid bij het ondernemen van terroristische activiteiten. De controles worden uitgevoerd voordat Participaties kunnen worden verworven alsmede daarna op periodieke en zo nodig incidentele basis.

KYC / AML procedure voor natuurlijke personen

Voor natuurlijke personen geldt het volgende:

- De Participant stuurt het inschrijfformulier in, samen met een kopie identiteitsbewijs en bewijs NAW.
- De Participant maakt zijn eerste inleg over van een rekening die op naam van de Participant staat. De rekening mag ook een en/of rekening zijn, zolang deze maar op naam staat van tenminste één van de Participanten.
- Bij ontvangst van de inleg controleert de Beheerder de tenaamstelling. Bij en/of rekeningen komt het voor dat niet de gehele tenaamstelling zichtbaar is, zodat de naam niet geheel af te lezen is. In dat geval verzoekt de Beheerder om een kopie bankafschrift op te sturen.
- De Participant kan zijn inleg ook direct over laten maken van een rekening die niet op zijn naam staat, bijvoorbeeld direct van de notaris of van een verzekeraar. De Beheerder zal in dat geval de betreffende organisatie om een bevestiging vragen dat de overboeking daadwerkelijk van de Participant afkomstig is.
- De inleg dient dan afkomstig te zijn van een bankrekening van een 'vertrouwde' bank c.q. uit een 'vertrouwd' land. De bank moet namelijk de herkomst van de gelden gecontroleerd hebben (anti-witwas/antiterrorisme wetgeving).

KYC / AML procedure voor organisaties

Voor niet-natuurlijke personen geldt het volgende:

- De Participant stuurt het inschrijfformulier in, tezamen met een recent uittreksel van de Kamer van Koophandel van de organisatie en een kopie identiteitsbewijs van de personen die u bevoegdheid wilt geven om later eventuele wijzigingsopdrachten te

kunnen geven. Zie onder voor de eisen die gesteld worden aan de identificatiedocumenten.

- Als er binnen de organisatie meerdere personen bevoegd zijn, kan volstaan worden met één persoon door te geven. Bevoegde personen kunnen op een later tijdstip nog gewijzigd of toegevoegd worden. Een kopie identiteitsbewijs van de betreffende persoon dient in dergelijk geval aangeleverd te worden.
- Indien de bevoegde personen niet vermeld staan op het KvK uittreksel, maar bevoegd zijn via een bovenliggende entiteit, dient een recent KvK uittreksel van de bovenliggende entiteit(en) (bijv. de holding BV) meegestuurd te worden. Als er sprake is van meerdere lagen, stuurt u uittreksels van alle bovenliggende lagen totdat de bevoegde personen staan vermeld. Alleen dan kan de Beheerder vaststellen dat de betreffende personen bevoegd zijn om namens de organisatie beslissingen te nemen.
- Naast de bevoegde personen is de Beheerder wettelijk ook verplicht om de uiteindelijk belanghebbende(n) te identificeren. De uiteindelijk belanghebbenden zijn gewoonlijk de eigenaren van een vennootschap. Hoewel er ook hier sprake kan zijn van meerdere eigendomslagen, is er uiteindelijk altijd een natuurlijk persoon de eigenaar. Ook van deze perso(o)n(en) stuurt u een kopie identiteitsbewijs in, tezamen met de KvK uittreksels van eventuele tussenliggende entiteiten. Als de uiteindelijk belanghebbende gelijk is aan de bevoegde persoon, en de eigendomsstructuur is gelijk aan de bestuursstructuur, dan is uiteraard al voldaan aan deze verplichting.
- Als de uiteindelijk belanghebbenden (eigenaren, aandeelhouders) niet vermeld staan in het KvK uittreksel, hebben we extra documenten nodig om de uiteindelijk belanghebbenden (UBO's) vast te kunnen stellen. De Participant dient dan ook een actueel afschrift van het aandeelhoudersregister op te sturen. Als dit register nog niet of niet meer voorhanden is, kunt u ook de oprichtingsakte of statuten van de entiteit opsturen.
- De inleg van de Participant kan afkomstig zijn van een rekening die niet op naam van de participant staat, bijvoorbeeld direct van de notaris, van een verzekeraar of van een andere vennootschap.
- De inleg dient dan afkomstig te zijn van een bankrekening van een 'vertrouwde' bank c.q. uit een 'vertrouwd' land. De bank moet namelijk de herkomst van de gelden gecontroleerd hebben (anti-witwas/antiterrorisme wetgeving).

Eisen aan identificatiedocumenten

Identiteitsbewijs

Als geldig identiteitsbewijs geldt een:

- Paspoort
- Identiteitskaart
- Verblijfsdocument uit hoofde van de Vreemdelingenwet
- Rijbewijs

Let u s.v.p. op het volgende:

- Bij de kopie of scan dient de handtekening duidelijk leesbaar te zijn. Op basis hiervan controleert de Beheerder namelijk eventuele wijzigingsopdrachten, bijvoorbeeld bij inkoop van de participatie.
- Het Burgerservicenummer (BSN) dient duidelijk leesbaar te zijn, zodat de Beheerder het BSN nummer kan controleren. Bij een rijbewijs dient ook een kopie van de achterkant meegestuurd te worden.
- Als het BSN niet vermeld is op het identiteitsbewijs, dan verzoekt de Beheerder een ander document waarop uw BSN staat vermeld op te sturen.

Uittreksel Kamer van Koophandel

- Niet ouder dan 3 maanden.
- Een elektronisch uittreksel is volstaat, mits deze door de Kamer van Koophandel direct wordt verzonden naar de beheerder op het e-mailadres info@hodl.nl

BIJLAGE

Fondsvoorwaarden Hodl.nl Consensus Fund